



COMPTE RENDU de la REUNION CONSEIL de la VIE SOCIALE « PERSONNES AGEES » VENDREDI 8 décembre 2017

HEURE : de 14 H 00 à 16 H 00

ETAIENT PRESENTS :

- **Animateurs** : Madame **KERGREIS**, Représentante des familles – Présidente du C.V.S.
Monsieur **BEST**, Directeur CHRL
Madame **PERIOT**, Directrice du pole Gériatrie Hébergement
Madame **PATRIGEON**, FF cadre supérieur de santé du pôle Gériatrie-Hébergement
- **Voir feuille d'émargement jointe en annexe** -

Madame KERGREIS ouvre la séance à 14 heures et aborde ensuite l'ordre du jour.

1 - APPROBATION du PROCES VERBAL de la REUNION du 30 juin 2017

Les membres du Conseil de la Vie Sociale ne formulant pas d'observation, le procès verbal de la réunion du 22 septembre 2017 est approuvé à l'unanimité.

2 – POINT SUR LES TRAVAUX

Un point est fait par Mme COUSSEAU, responsable des services techniques et M MERIAU sur les différents travaux actés par la direction sur la structure des Mimosas et des Pics verts.

pour les Mimosas :

Toutes les serrures ont été posées sur les portes de chambres

Les coffres ont été posés au 1er et sont en cours de pose au 2ème étage ; une formation sera faite aux résidents par les services techniques quant à l'utilisation des coffres.

Au premier étage, deux anciens bureaux (bureau cadre et médical) sont en travaux pour être transformés en salle de douche et la chambre 233, choisie comme chambre test est actuellement en travaux pour l'installation d'une douche dans la salle de bain. La fin des travaux est prévue pour le 20/21 décembre 2017. Le choix du revêtement a été fait par la résidente qui

CENTRE HOSPITALIER DE ROMORANTIN - LANTHENAY

occupait cette chambre et si les essais se montrent concluants, un choix sera proposé à chacun pour la chambre qu'il occupe.

Dans un second temps aura lieu la rénovation des anciennes douches communes : 2 au premier étage et 2 au deuxième étage.

Ces différents travaux, au delà de l'amélioration des conditions d'hébergement des résidents ont pour objectif de trouver des solutions techniques à un coût moindre pour ne pas impacter sur le prix de journée actuellement payé par les résidents.

A l'avenir, au regard des différentes conditions d'hébergements proposées, se posera la question d'envisager des tarifications variables en fonction des structures avec les instances décisionnelles.

Pour les Pics verts

- Pose de stores sur les façades sud et ouest est effective.
- Climatisation : Travaux réceptionnés le 23/08
- Ventilation : installation d'un système FREE- COOLING, ventilation naturelle prenant l'air extérieure plus fraîche la nuit pour réduire les températures intérieures. Ce système se fera par déclenchement automatique à partir du moment où la température extérieure sera plus basse que la température intérieure. Les techniciens de l'hôpital doivent encore être formés pour rendre le système opérationnel.

3 – RESULTAT DE L'AUDIT REPAS EN SALLE A MANGER DES MIMOSAS

Le résultat de l'audit est présenté :

Cet audit a été réalisé le 19/09/2017 par la présidente du CVS, Mme KERGREIS, sous forme de recueil d'avis de chaque résident. Mme PATRIGEON précise que les professionnels n'ont pas d'avantage à tirer de ce choix. Il s'agit du choix des résidents.

CENTRE HOSPITALIER DE ROMORANTIN - LANTHENAY

CHOIX	NOMBRE DE RESIDENTS	%
REPAS A L'ETAGE	18	42
REPAS AU REZ DE CHAUSSEE	10	23
INDIFFERENTS	12	28
NON CONCERNES CAR REPAS EN CHAMBRE OU EN INCAPACITE DE DISCUTER	3	7
TOTAL	43	100

Des critères sont avancés afin de se prononcer sur cette demande et l'avis des représentants des résidents et des familles est demandé.

Avantages :	Inconvénients
Pour l'été, la pièce est plus fraîche la vue est agréable Possibilité de prendre le café en terrasse Permet la mobilité des résidents en les faisant descendre	Fatigue engendrée par le déplacement Pour l'hiver : pièce froide

M BEST statue sur le fait que le repas sera **maintenu au rez de chaussée** le midi et propose de voir avec les services techniques pour assurer une température confortable dans la pièce en installant des radiateurs supplémentaires.

4 -PREPARATION DE L'EVALUATION INTERNE

L'évaluation interne des EHPAD est une obligation réglementaire. Elle se décompose en deux étapes : une autoévaluation puis un an après une évaluation externe par un prestataire.

Pour alimenter cette évaluation, l'établissement doit renseigner le DARI et un référentiel type s'appuyant sur les recommandations de bonnes pratiques.

Le DARI (document du risque infectieux en EHPAD)

Ce document est un questionnaire qui reprend les différentes obligations en termes d'hygiène afin d'évaluer les pratiques et organisations et de fixer des objectifs pour les améliorer .

CENTRE HOSPITALIER DE ROMORANTIN - LANTHENAY

Un groupe de travail composé de l'équipe opérationnelle d'hygiène, de professionnels soignants et logistiques et de l'encadrement s'est réuni pour renseigner ce document.

Il sera envoyé au GREPH le 14/12/17 en lien avec l'équipe opérationnelle d'hygiène. De cette évaluation découlera un plan d'action à mettre en œuvre par des pilotes et selon des délais précis.

Le référentiel de l'évaluation interne a été retravaillé avec Selles sur cher afin d'être plus clair. Les usagers seront intégrés dans certains groupes de travail afin d'apporter des réponses plus fines dans certains domaines comme ceux de la bientraitance ou de l'éthique.

Un rétroplanning a été élaboré avec la cellule qualité et une première réunion a déjà eu lieu dans le domaine de la logistique.

5 – VALIDATION FINALE DU CONTRAT DE SEJOUR

Mme PATRIGEON explique rapidement les modifications apportées dans le contrat de séjour, revu avec Selles sur Cher.

Le document est joint au compte rendu.

6 – MISE A JOUR DU SITE EHPAD

Mme KERGREIS souhaite que le site EHPAD contienne plus d'informations en termes d'animation avec le programme par structure et les photos des animations. Cette mission assurée auparavant par le directeur administratif de pôle est actuellement assurée par Mme PATRIGEON qui met à jour les menus, les compte rendu de réunion et tarifs mais n'a pas suffisamment de temps pour y insérer les photos. M BEST propose de confier cette mission à la secrétaire de direction ou à la responsable des admissions. L'idée de la tenue d'un journal est retenue par les membres du CVS.

CENTRE HOSPITALIER DE ROMORANTIN - LANTHENAY

7 - PLAINTES & RECLAMATIONS

Une plainte a été émise concernant la disparition d'un bracelet et de vêtements pour une résidente décédée. Il a été recherché pour répondre à cette plainte, l'inventaire mentionnant ce bien qui n'apparaît pas. Concernant les vêtements, aucune disparation de vêtement n'a été constatée factuellement.

Deux plaintes reçue ce jour sont en attente de réponse :

Une plainte concernant la même patiente que la plainte précédente exprime une insatisfaction quant à la qualité de prise en charge de cette résidente.

Une plainte anonyme envoyée en septembre à l'ARS vient de nous être transmise.

L'annonce de ce courrier a soulevé une vive réaction des représentants des familles mécontentents du procédé utilisé par ces familles. Le conseil de vie social et les représentants des usagers sont en effets là pour faire remonter ce genre de plaintes. L'anonymat ne permet pas non plus de répondre aux plaignants et le délais de retour suite au passage par les différentes administrations ne permet pas de réactivité de l'établissement. Une réponse sera donc faite à l'ARS.

8 – POINT ANIMATION

Bilan des animations aux MAGNOLIAS Septembre- Octobre -Novembre 2017

Activités	Toucher-Relaxation		Individuel		Atelier Bien-être		Travail manuel		Festif		CAFE PRESSE		CHANT		ATELIER MEMOIRE		ECOUTE MUSICALE		Résultats		
	Nb résidents	Nb Ateliers	Nb résidents	Nb Ateliers	Nb résidents	Nb Ateliers	Nb résidents	Nb Ateliers	Nb résidents	Nb Ateliers	Nb résidents	Nb Ateliers	Nb résidents	Nb Ateliers	Nb résidents	Nb Ateliers	Total résidents/mois	Total Ateliers/mois	Moyenne		
SEPTEMBRE	2	1	13	3	15	3	17	3	20	1	8	1	59	5	19	4	0	0	153	21	7,30
OCTOBRE	2	1	7	1	10	2	6	1	34	0	32	4	36	3	19	4	14	1	160	17	9,41
NOVEMBRE	2	1	6	2	17	4	16	3	19	1	16	2	36	3	0	0	17	1	129	17	7,60

Récapitulatif des festivités :

- 21 Septembre : Karaoké animé par Loïc.
- 29 septembre : Après - midi en chansons animé par Dominique AUGER.
- 19 Octobre : Repas à thème.
- 24 Octobre : Sortie interne (après-midi saxophone aux Mimosas animé par l'école de musique de Romorantin).
- 06 Novembre : Après-midi festif animé par Natacha.
- 09 Novembre : Sortie interne (après-midi en chansons aux Mimosas animé par Claude Fudala).
- 24 Novembre : Après-midi en chansons animé par Dominique AUGER.

CENTRE HOSPITALIER DE ROMORANTIN - LANTHENAY

Récapitulatif des projets validés et mis en place :

- Atelier esthétique (26 octobre et le 23 novembre).
- Rencontre intergénérationnelle avec la MAJO habitats Jeunes de ROMORANTIN, autour des chansons de Noël (le 21 décembre).
- Projet inter service (EHPAD ALZHEIMER et l'accueil de jour les « HIRONDELLES ») (29 septembre après-midi en chansons animé par Dominique AUGER), 20 Novembre : jeu de Loto.

Projections pour 2018

- Goûter des anniversaires.
- Club des beloteux.
- Sortie commune (USLD et EHPAD ALZHEIMER) reste à déterminer le lieu.
- Loto spéciale été.

Bilan des animations aux Pics-Verts Septembre- Octobre-Novembre 2017

Activités	jardin		Mémoire		Chorale / Ecoute musicale		Détente corporelle		Cuisine		Vite-lu		Toucher / Relaxation		Activités manuelles		Festivités		Sorties		Résultats		
	Nb résidents	Nb Ateliers	Nb résidents	Nb Ateliers	Nb résidents	Nb Ateliers	Nb résidents	Nb Ateliers	Nb résidents	Nb Ateliers	Nb résidents	Nb Ateliers	Nb résidents	Nb Ateliers	Nb résidents	Nb Ateliers	Nb résidents	Nb Ateliers	Total résidents/mois	Total Ateliers/mois	Moyenne		
SEPTEMBRE	13	4	46	6	28	2	55	4	10	2	30	5	15	3	4	1	193	4	5	1	399	32	12,47
OCTOBRE	2	2	49	8	36	2	52	4	7	3	18	4	25	4	0	0	49	3	13	4	251	34	7,38
NOVEMBRE	0	0	47	7	17	1	35	3	15	5	16	3	18	4	0	0	116	4	9	2	273	29	9,41

Récapitulatif des sorties :

- 27 septembre: anniversaires à la cafétéria
- 6 octobre : sortie déjeuner semaine bleue au collège Maurice Genevoix
- 8 novembre : sortie à la cafétéria pour l'après-midi crêpes
- 29 novembre : sortie à la cafétéria pour les anniversaires

Récapitulatif des projets mis en place :

- projet semaine bleue « La gourmandise « sens » dessus-dessous »
- préparation marché de Noël

Projets 2018 :

- Maintenir les échanges et les sorties prévues avec les élèves de SEGPA (sortie mac do, chocolaterie et biscuiterie)
- Maintenir les échanges avec le RAM
- croisière fluviale
- sortie restaurant courtepaille
- arbre à palabre
- médiation animale avec la SPA
- sortie brame à Chambord
- collaboration avec les élèves de terminale Santé Sociale du lycée Sonia Delaunay pour l'élaboration d'un projet communiquer avec les familles via l'outil informatique (skype, réseaux sociaux.... à définir)

CENTRE HOSPITALIER DE ROMORANTIN - LANTHENAY

Bilan des animations aux Mimosas 1^{er} étage et 2^{ème} étage Octobre- Décembre 2017

Activités	Mémoire		Toucher / Relaxation		Détente corporelle		Chorale / Ecoute musicale		Atelier bien-être		Travail manuel		Individuel		Vite lu		Festif		Résultats		
	Nb résidents	Nb Ateliers	Nb résidents	Nb Ateliers	Nb résidents	Nb Ateliers	Nb résidents	Nb Ateliers	Nb résidents	Nb Ateliers	Nb résidents	Nb Ateliers	Nb résidents	Nb Ateliers	Nb résidents	Nb Ateliers	Total résidents/mois	Total Ateliers/mois	Moyenne		
OCTOBRE	33	5	0	0	19	2	0	0	12	2	41	8	0	0	48	4	157	3	310	24	12,92
NOVEMBRE	0	0	0	0	0	0	0	0	0	0	27	5	0	0	14	1	106	2	147	8	18,38
DÉCEMBRE	0	0	0	0	0	0	0	0	0	0	0	0	0	0	0	0	0	0	0	0	#DIV/0!

Récapitulatif des festivités :

- Jeudi 5 Octobre : Repas à thème « la Mer » (Du 1^{er} et 2^{ème} étage dans la salle à manger RDC) Avec Franck et Magalie VAE
- Mardi 10 Octobre : Ecoute musicale avec Dominique AUGER
- Mardi 24 Octobre : Ecole de musique de ROMORANTIN avec Mr CHATEIGNE Didier
- Jeudi 9 Novembre : Tour de France en chansons avec FUDALA et Dominique AUGER
- Lundi 20 Novembre : Chanson Française avec NATACHA

Récapitulatif des projets mis en place :

- Jeudi 12 Octobre : Sortie BALAD'JO avec 7 résidents+ 1 soignant
- Jeudi 16 Novembre : Repas du 1^{er} étage et leurs familles sur le thème de « L'automne » Avec Michaël LANDERNO
- Mis-en-place du goûter anniversaire du 1^{er} et 2^{ème} étage pour fin Janvier 2018

Pour la structure des Mimosas, l'animatrice étant en arrêt, le projet 2018 n'a pu être présenté.

Les familles se proposent d'aider lors des animations pour véhiculer par exemple les résidents. Mme LESERRE propose son aide. Il suffit de l'appeler le matin et elle pourrait se rendre disponible.

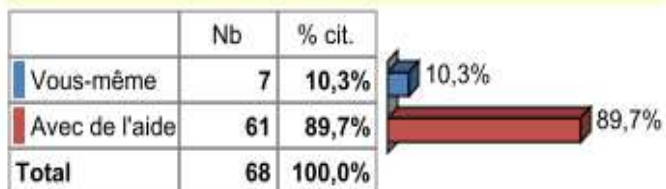
8 – POINTS DIVERS

QUESTIONNAIRE DE SATISFACTION

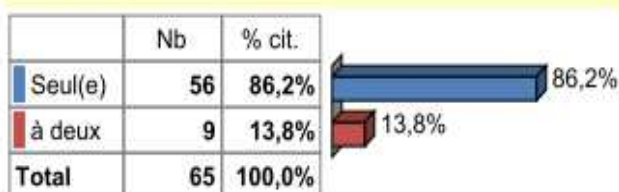
Mme PATRIGEON présente les résultats de l'enquête de satisfaction réalisée en octobre 2017 auprès des résidents EHPAD et USLD.

IDENTITE DU REpondANT

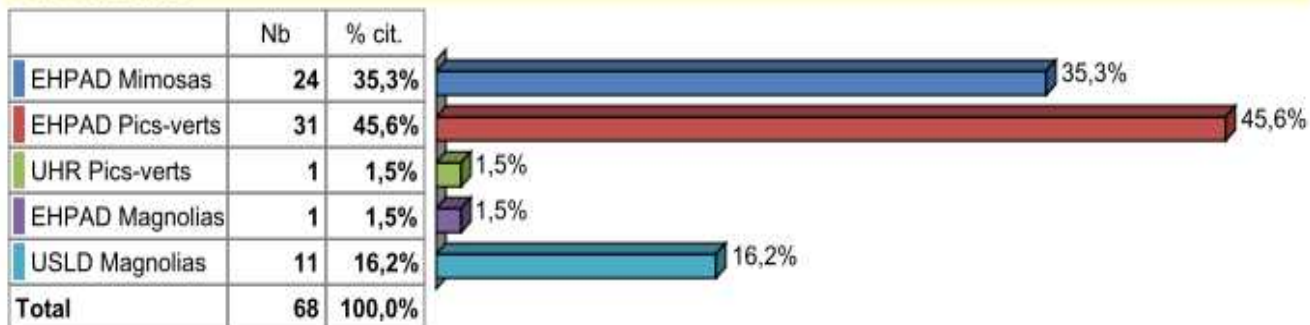
Ce questionnaire est rempli par ?



Vous êtes en chambre :



Votre résidence

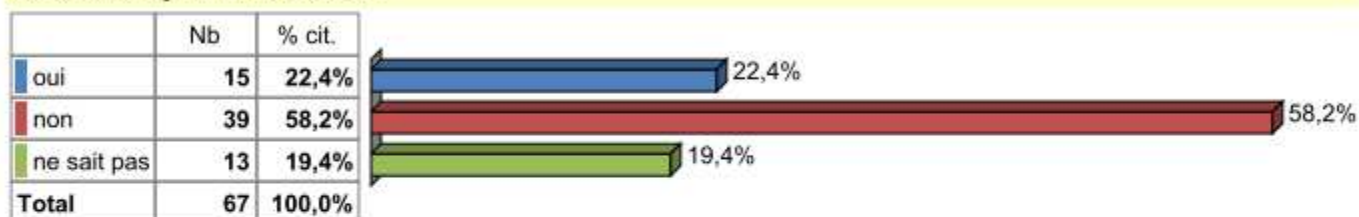


123 en 2012, 103 réponses en 2015, 68 en 2017

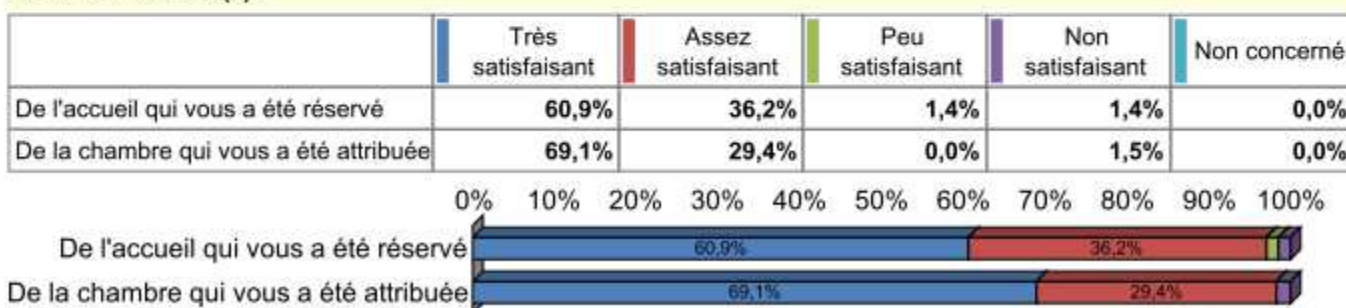
Diminution du nombre de résidents en capacité de répondre

2 - LE JOUR DE VOTRE ARRIVEE

Avez-vous reçu le livret d'accueil

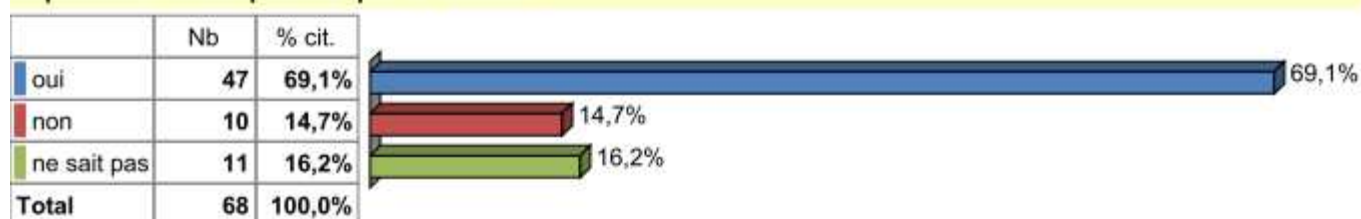


Etes-vous satisfait(e) :

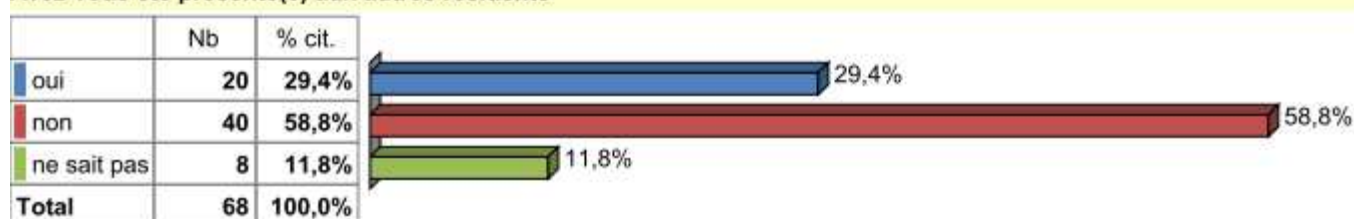


Choix de l'entrée en institution : 38% en 2012, 44,6% en 2015, 57,4% en 2017

Le personnel s'est-il présenté par sa fonction



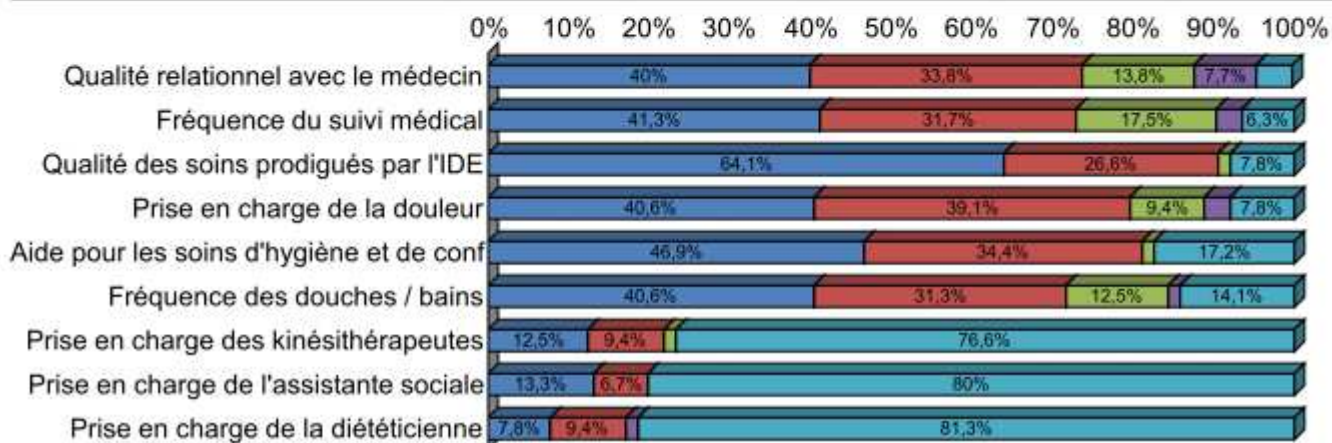
Avez-vous été présenté(e) aux autres résidents



3 - QUALITE DES SOINS

Etes-vous satisfait(e)

	Très satisfaisant	Assez satisfaisant	Peu satisfaisant	Non satisfaisant	Non concerné
Qualité relationnel avec le médecin	40,0%	33,8%	13,8%	7,7%	4,6%
Fréquence du suivi médical	41,3%	31,7%	17,5%	3,2%	6,3%
Qualité des soins prodigués par l'IDE	64,1%	26,6%	1,6%	0,0%	7,8%
Prise en charge de la douleur	40,6%	39,1%	9,4%	3,1%	7,8%
Aide pour les soins d'hygiène et de conf	46,9%	34,4%	1,6%	0,0%	17,2%
Fréquence des douches / bains	40,6%	31,3%	12,5%	1,6%	14,1%
Prise en charge des kinésithérapeutes	12,5%	9,4%	1,6%	0,0%	76,6%
Prise en charge de l'assistante sociale	13,3%	6,7%	0,0%	0,0%	80,0%
Prise en charge de la diététicienne	7,8%	9,4%	0,0%	1,6%	81,3%



La problématique de suivi médical plus prononcée aux Magnolias avec 45% d'insatisfaction

Pour les bains/douches, résultat idem en 2015 avec 73,9% contre 71,9% en 2017

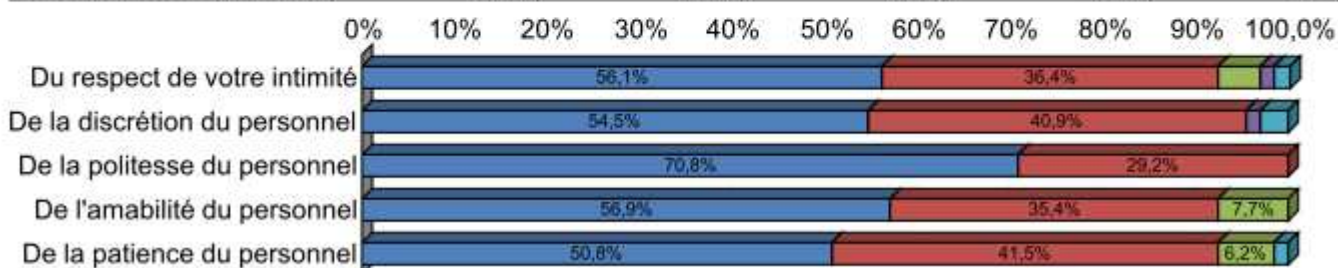
Plus d'insatisfaction notée sur les Magnolias et Mimosas.

4 - VIE QUOTIDIENNE

Relationnel avec le personnel

Etes-vous satisfait(e)

	Très satisfaisant	Assez satisfaisant	Peu satisfaisant	Non satisfaisant	Non concerné
Du respect de votre intimité	56,1%	36,4%	4,5%	1,5%	1,5%
De la discrétion du personnel	54,5%	40,9%	0,0%	1,5%	3,0%
De la politesse du personnel	70,8%	29,2%	0,0%	0,0%	0,0%
De l'amabilité du personnel	56,9%	35,4%	7,7%	0,0%	0,0%
De la patience du personnel	50,8%	41,5%	6,2%	0,0%	1,5%

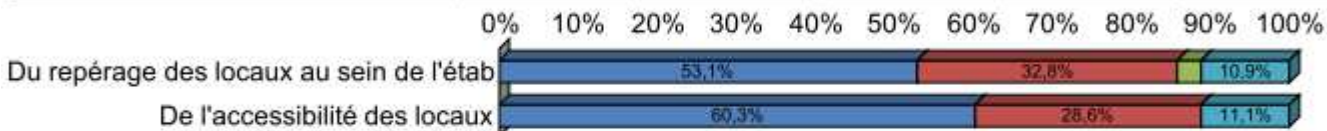


Résultat constant

Le séjour

Etes-vous satisfait(e)

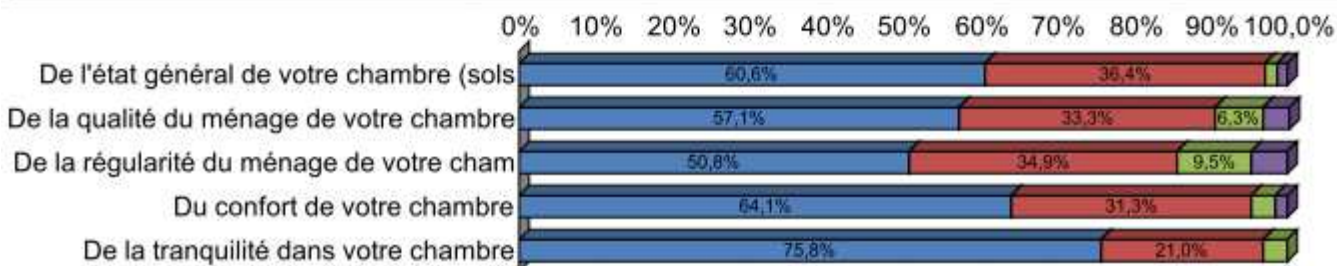
	Très satisfaisant	Assez satisfaisant	Peu satisfaisant	Non satisfaisant	Non concerné
Du repérage des locaux au sein de l'étab	53,1%	32,8%	3,1%	0,0%	10,9%
De l'accessibilité des locaux	60,3%	28,6%	0,0%	0,0%	11,1%



La chambre

Etes-vous satisfait(e)

	Très satisfaisant	Assez satisfaisant	Peu satisfaisant	Non satisfaisant	Non concerné
De l'état général de votre chambre (sols	60,6%	36,4%	1,5%	1,5%	0,0%
De la qualité du ménage de votre chambre	57,1%	33,3%	6,3%	3,2%	0,0%
De la régularité du ménage de votre cham	50,8%	34,9%	9,5%	4,8%	0,0%
Du confort de votre chambre	64,1%	31,3%	3,1%	1,6%	0,0%
De la tranquillité dans votre chambre	75,8%	21,0%	3,2%	0,0%	0,0%



Résultat constant dans l'ensemble mais la fréquence du ménage sur les Mimosas est notée insatisfaisante dans 31,5% en lien avec les arrêts

Les repas

Vous a-t-on interrogé sur :

	Très satisfaisant	Assez satisfaisant	Peu satisfaisant	Non satisfaisant	Non concerné
Vos habitudes alimentaires	24,6%	20,0%	18,5%	32,3%	4,6%
Vos goûts alimentaires	27,3%	21,2%	15,2%	31,8%	4,5%



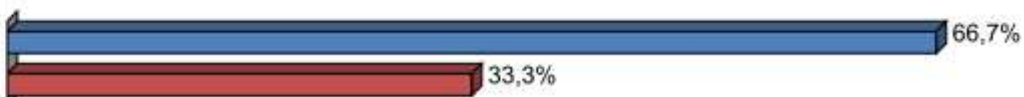
Etes-vous satisfait(e) de l'horaire des repas

	Nb	% cit.
oui	61	98,4%
non	1	1,6%
Total	62	100,0%



Si non, pourquoi ?

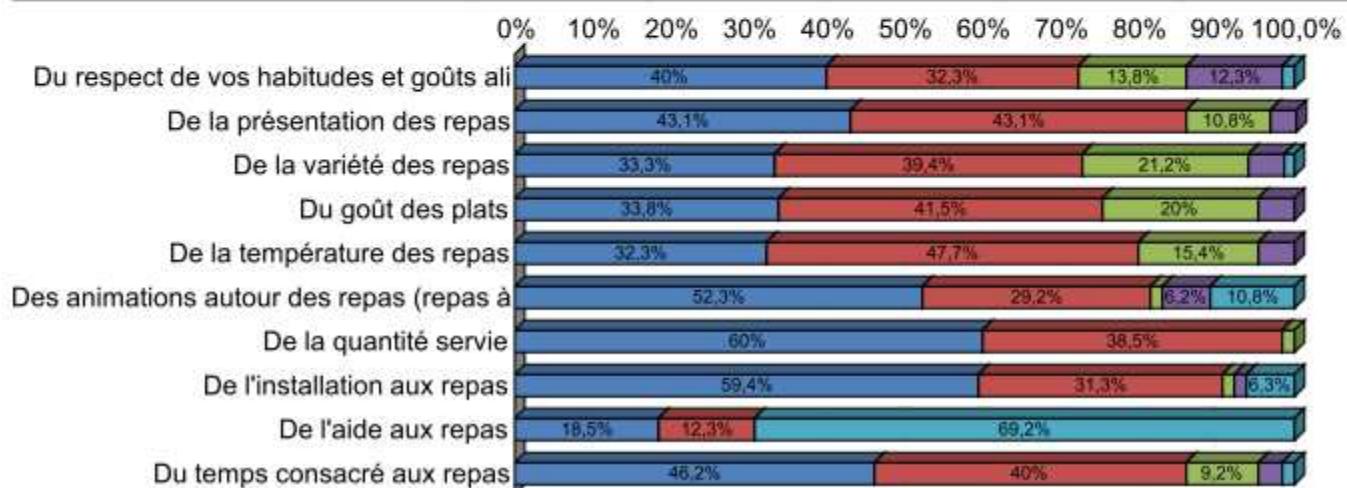
	Nb	% cit.
trop tôt	4	66,7%
trop tard	2	33,3%
Total	6	100,0%



CENTRE HOSPITALIER DE ROMORANTIN - LANTHENAY

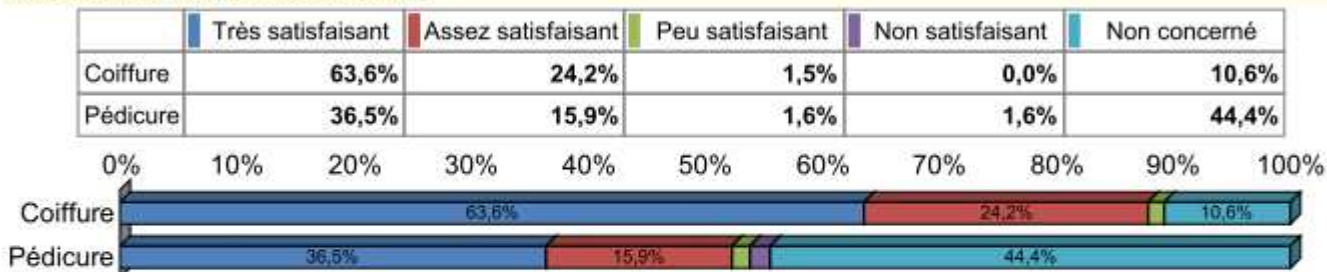
Etes-vous satisfait(e)

	Très satisfaisant	Assez satisfaisant	Peu satisfaisant	Non satisfaisant	Non concerné
Du respect de vos habitudes et goûts ali	40,0%	32,3%	13,8%	12,3%	1,5%
De la présentation des repas	43,1%	43,1%	10,8%	3,1%	0,0%
De la variété des repas	33,3%	39,4%	21,2%	4,5%	1,5%
Du goût des plats	33,8%	41,5%	20,0%	4,6%	0,0%
De la température des repas	32,3%	47,7%	15,4%	4,6%	0,0%
Des animations autour des repas (repas à	52,3%	29,2%	1,5%	6,2%	10,8%
De la quantité servie	60,0%	38,5%	1,5%	0,0%	0,0%
De l'installation aux repas	59,4%	31,3%	1,6%	1,6%	6,3%
De l'aide aux repas	18,5%	12,3%	0,0%	0,0%	69,2%
Du temps consacré aux repas	46,2%	40,0%	9,2%	3,1%	1,5%

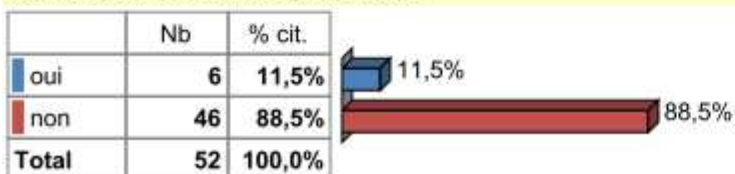


Prestations annexes

Avez-vous facilement accès aux prestations

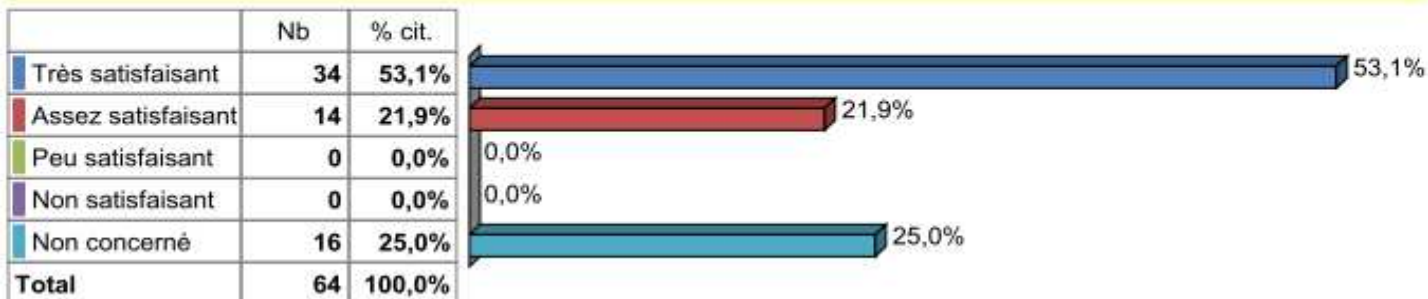


Souhaitez-vous d'autres prestations



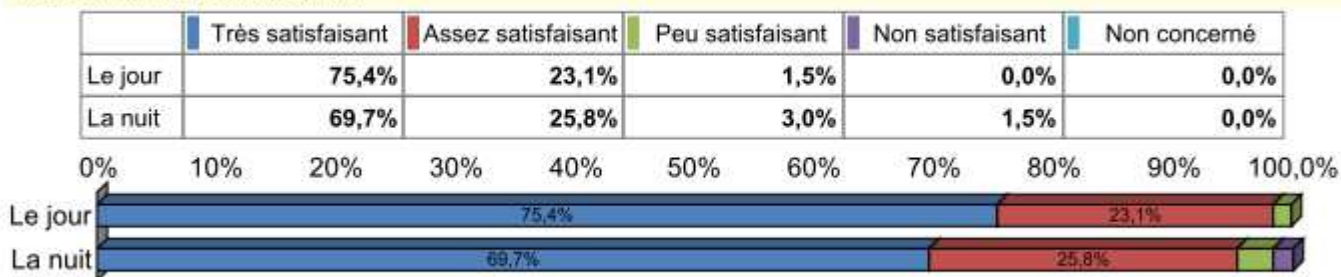
Etes-vous satisfait(e) :

De la distribution du courrier



Sentiments de sécurité

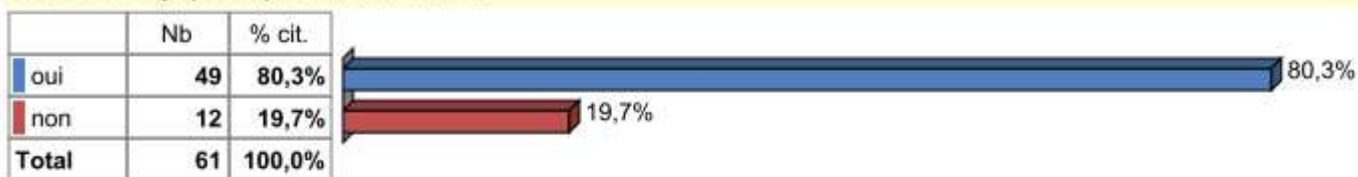
Vous sentez-vous en sécurité :



Le sentiment de sécurité est satisfait
 dans 98,6% le jour et 95,5% la nuit en 2017
 Contre 96,4% le jour et 91,9% en 2015

5 - VIE SOCIALE

Avez-vous déjà participé à des animations



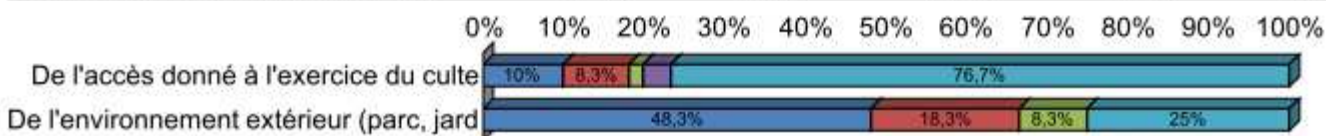
Si oui, êtes-vous satisfait(e) :

	Très satisfaisant	Assez satisfaisant	Peu satisfaisant	Non satisfaisant	Non concerné
De l'information reçue	56,1%	24,6%	7,0%	0,0%	12,3%
De l'accès pour y participer	57,1%	25,0%	7,1%	0,0%	10,7%
De la diversité des animations	47,4%	28,1%	12,3%	0,0%	12,3%
De la fréquence	40,4%	33,3%	14,0%	0,0%	12,3%



Etes-vous satisfait(e) :

	Très satisfaisant	Assez satisfaisant	Peu satisfaisant	Non satisfaisant	Non concerné
De l'accès donné à l'exercice du culte	10,0%	8,3%	1,7%	3,3%	76,7%
De l'environnement extérieur (parc, jard	48,3%	18,3%	8,3%	0,0%	25,0%

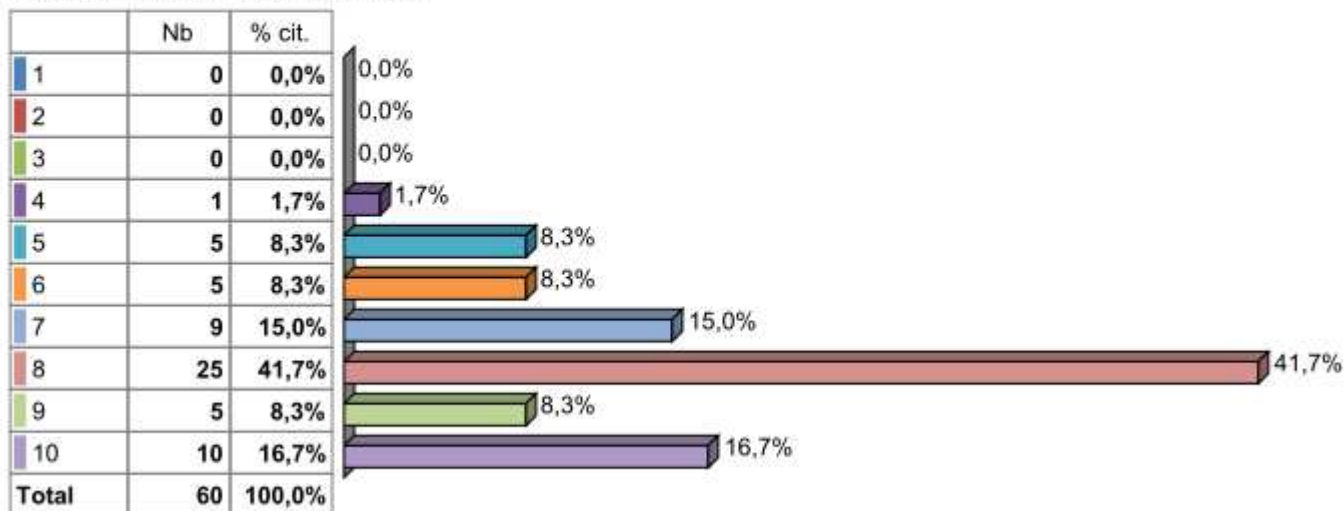


Concernant l'animation, la satisfaction de la fréquence a augmenté passant de 56,8% en 2015 à 73,7% en 2017

6 - SATISFACTION GLOBALE

Cochez la note qui correspond à votre niveau de satisfaction, 1 signifiant "pas du tout satisfait" et 10 signifiant "très satisfait"

Moyenne = 7,78 '8' Ecart-type = 1,50



Constance dans la satisfaction depuis 2012

Autres question :

M BOICHE interpelle le conseil de vie sociale par rapport à la lumière dans la chambre qui ne permet pas de lire : une demande sera faite auprès des services techniques pour des appliques murales afin d'améliorer la luminosité.

Les prochains conseils de vie sociale seront fixés en fonction des dates des directoires.

A ce jour, les dates ne sont pas posées



CENTRE HOSPITALIER DE ROMORANTIN - L'ANTHENAY
CONSEIL de la VIE SOCIALE
- PERSONNES AGEES -

LE VENDREDI 8er DECEMBRE 2017

NOM Prénom	FONCTION	Signature
BEST Pierre	Directeur CH RL	
BOICHE André	Représentant des Résidents LES MIMOSAS	
BORDE Sylvie	Représentante du Personnel LES MIMOSAS	
BOUTIN Paulette	Représentante des Résidents LES MAGNOLIAS	Excusé
BOUTON Olivier	Praticien Hospitalier - Chef de Pôle Gériatrie-Hébergement	
BRANDAO Clara	Représentante du Personnel LES PICS VERTS	
DAUXERRE Jean-Marie	Représentant des Familles LES MAGNOLIAS	
DELALOI Jean	Représentant des Résidents LES PICS VERTS	Présent
GUIMONET Michel	Représentant du Conseil de Surveillance	
JOLIVET Delphine	Cadre de santé LES MAGNOLIAS - S.S.R. / EHPAD	
KERGREIS Françoise	Présidente du C.V.S.	
LE MOIGN Aurélie	Cadre de santé LES PICS VERTS	
LESERRE Christiane	Représentante des Familles LES MIMOSAS	
MARIDOR Marie-Claude	Cadre Socio-Educatif LES MIMOSAS	
NOYAT Henriette	Représentante des Résidents LES MIMOSAS	
ORTH Catherine	Représentante du Conseil de Surveillance	excusée
TURMEAU Jean-Claude	Représentant des Résidents LES MIMOSAS	
PATRIGEON Ludivine	FF Cadre supérieur de santé Pôle Gériatrie	
PAUL Jean-Michel	Praticien Hospitalier Médecin Coordonnateur Pôle Gériatrie - Hébergement	
PERIOT Marie-Dominique	Directeur de pôle Gériatrie-Hébergement	
ROCHELET Angélique	Cadre de santé LES MAGNOLIAS - U.S.L.D.	
VILLEMONT Pascale	Représentante des familles LES MIMOSAS	

COUSSEAU Sonia
 PERIAU Claude

DAELT
 Responsable ST